

國立公共資訊圖書館

乘坐白色飛船 探索臺中舊城百年新風貌

這座偌大的建築物像是一艘白色飛船，又像是一條大白鯨，不規則白色牆面彎曲如河流，波紋交織勾勒出外型線條；走近一看，馬賽克壘石紋理，則像是層層疊起的河川卵石。這般大器的外觀呼應由大甲溪、大肚溪兩河流域交織形塑出今日臺中地景樣貌。

很難想像，如此嶄新的建築，今年竟是國資圖創立第一百週年。百年光陰如流水，國資圖曾歷經臺中州立圖書館、臺灣省立臺中圖書館、國立臺中圖書館時期，直到 2012 年才遷至現址，成為臺灣第一座國立級數位圖書館。

氣派、宏偉、創意迸發，臺中一直都是建築美學的彰顯之地，國際、本土建築師的優秀作品互相爭艷，座落於五權火車站附近的國立公共資訊圖書館也不例外。

撰文／游苔 攝影／莊震烽
圖片／Shutterstock



大器外觀 戶外室內景致融為一體

無論是正門口草坪上的藝術雕塑象徵無限符號「∞」，或是一樓大廳天花板上懸掛數以千計的玻璃雕塑燈飾文字符號，都說明國資圖的重要任務：是知識的傳遞者、更是知識的創造者。

國資圖的建築之美不僅呈現於大器外觀，潘冀建築師「outside-in」設計理念，把戶外視野景觀融入室內設計之中，不同樓層高度的視野窗景與該層樓的裝潢主題互相呼應，位於地面層的一樓有動物與森林的元素，二樓則以直立木牆比喻為樹林的枝幹所在。持續拾階而上，

三樓空間排列像是穿梭於樹梢枝頭，四樓高低錯落的灰色書架與遠方窗景裡的建築天際線連成一線。位於最頂層的五樓，大大小小的圓形天窗像是浮雲，隨著時間變化轉換不同天光。

如果帶著孩子旅行，千萬不能錯過位於一樓的兒童學習中心，國資圖的吉祥物——貓頭鷹造型的AR閱讀體驗機，非常吸睛，並以溫馨的全木質地板搭配森林元素。二樓的視聽欣賞區，貼心地設有半開放式的多人沙發區可共同欣賞影音，三樓有針對特定族群設立的閱讀專區，例如美國、英國、比利時、法國、原住民資料中心。





合作金庫臺中分行



臺中市役所

時光逆旅 走訪市中心百年建築群

走出氣派而現代的國資圖，是時候展開時光逆行之旅。不遠處自由路上的合作金庫臺中分行，日式建築物的前身正是國資圖百年歷史的開端——臺中州立圖書館，外觀立面的六角鉛筆柱造型，可看出當時流行的裝飾主義風格。

臺中州立圖書館是臺灣第一座完全為了圖書館而設計的建築物，無論在藏書量、人力與經費方面，都是僅次於總督府圖書館的公共圖書館，可以說是中部文教事業的重要推手。比較特別是當時還設有婦女閱覽室，可見當時男女分際嚴格的社會風氣。

距離臺灣州立圖書館原址步行不到3分鐘，是另一間日本人留下的經典歐式建築——臺中市役所。白色的鋼筋混凝土房屋，採取華麗而典雅的巴洛克風格，從中央圓頂到古典柱列，吸引許多臺中人作為拍攝婚紗的取景之處。這棟建築目前完成整修委外營運，一樓是文創小舖，沿著百年木製樓梯拾級而上則是義式餐廳「說故事的人」。

文藝再現 老建築變身創意基地

往林森路的方向走去，現今的道禾六藝文化館是日治時期監獄官員、警察們的柔道、劍道訓練場。座基抬高的木造房舍，四周老樹環繞、氛圍靜謐優雅，很適合在此品茗，或是舉辦藝文活動。近年陸續完成整修的周遭建築還有臺中刑務所典獄官舍和臺中刑務所浴場。典獄官舍是高官的宿舍，一層一戶的93坪超大面積，無論現在還是過去都是豪宅的等級，至於浴場則是大小職員都能使用，還開放民眾泡腳體驗日本的錢湯文化。

臺中老城區有意思的歷史建築不僅於此，曾是全臺最大釀酒廠的「大正製酒株式會社」，是日治時期建築，如今成為文化部文化資產園區，非常適合拍照，不僅有古色古香的日式傳統建築、吸睛的彩繪大酒桶，也不定期舉辦展覽或文創市集。另一個有趣的老工廠再生轉型則是「富興工廠 1962」，這是臺灣第一家化妝品製造廠「盛香堂工廠」旗下60年歷史的老工廠，如今成為甜點、咖啡、服飾與手工作品的進駐地。



文化部文化資產園區



富興工廠 1962



中興湖

若是想要親近自然，不妨前往國資圖附近的國立中興大學走走，其中「中興湖」是以秋海棠形狀開挖的人工湖，一旁還有臺灣與海南島形狀的小水池，如今雖然政治情勢與 30 幾年前大相逕庭，但四周豐富的景觀與生態資源，已然讓中興湖成為臺中人散步踏青的好選擇。

舊城美食散策 吃情懷也吃門道

臺中舊城散策也要有美食相伴，直接到老字號店家的創始店感受時光痕跡是其中一種方式，比如享譽國際的臺灣珍珠奶茶，發源地就在四維路上的春水堂創始店，古色古香而充滿懷舊風情。

另一種慢慢品嚐老時光的方式是造訪有販售餐食的古蹟建築，兼享老房舍的幽雅之情與現代佳餚美食。最具代表性的老屋再生代表莫過於「宮原眼科」，結合羅馬拱廊與日式木造建築特色，是日治時期知名醫師宮原武熊的營業場所。幾經波折，老屋由糕餅品牌日出承接，不僅販售糕餅、伴手禮，也有精緻懷舊的



宮原眼科

餐廳招待所。一砲而紅後，業者再將附近銀行老建築改造為精緻的「第四信用合作社」，室內可見刻意保留外露的鋼筋水泥、金庫設施，一邊吃冰、一邊感受當時的懷舊氛圍。

如果想一口氣擁有歷史建築與美麗景觀，那麼絕對不可錯過前身為日本帝國製糖株式會社臺中工場的「帝國製糖廠臺中營業所」。此處為臺中車站附近新整修完成的綠空廊道其中一站，歐風建築隔著一座美麗的星泉湖，與近期才剛開幕的三井 LaLaport 購物中心遙遙相望，對岸是熱鬧的逛街人潮，此岸則是優美寧靜的景觀餐廳，自在地在相同時空並列。

目前建築內有「冶糖」與「1935 Cafe & Bar」兩間餐飲業者進駐，亦定期更換展覽主題可免費參觀，即便不用餐也可在日頭西下時沿著周邊環湖步道徐徐行走。偶有飛鳥掠過空中，讓人驚喜於熙攘城市中心也有如此景致，臺中的舊城散策，便是如此恰恰巧地自然融入於我們的日常生活之中。✦



帝國製糖廠臺中營業所



臺中市役所



台中州廳



春水堂 四維創始店



臺中刑務所演武場



合作金庫銀行
台中分行



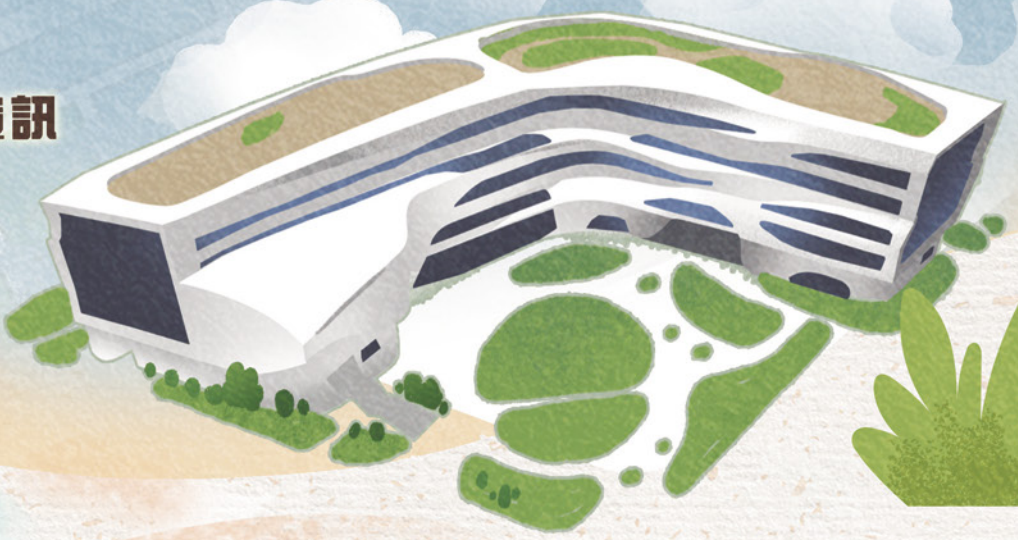
台中刑務所官舍群

復興路三段

林森路

民權路

國立公共資訊
圖書館





台中市第四信用合作社



帝國製糖廠臺中營業所



復興路四段

● 富興工廠1962



● 文化部文化資產園區

