

# 高雄縣政府文化局暨鄉鎮圖書館 自動化及網路系統建置成果

## 一、前言

高雄縣地幅遼闊人口眾多，全縣計有 27 鄉鎮（市），總人口數量為 123 萬 4 千餘人，工商繁榮。全縣在公共圖書館設置方面，有文化局圖書館 1 所，文化局圖書館分館（鳳山國父紀念館、美濃客家文物館圖書室）2 所。本局藏書約 151,359 冊，全縣 27 鄉鎮（市）共設有 36 所圖書館，全縣總館藏量約 107 萬 6 千餘冊。自從圖書館自動化新系統於 88 年 11 月 1 日上線至 90 年 12 月底第 1 期自動化計畫包含 13 所連線圖書館之建檔書目總筆數為 193,012 筆；系統總館藏數量為 457,890 冊；連線館已辦證讀者數為 71,982 人，全縣最近 3 個月每月平均借閱量為 67,490 冊。

## 二、圖書館自動化緣起

本局係依據台灣省政府教育廳八十五年十月九日八五教五字第一 二八二四號函及「台灣省公共圖書館自動化及資訊網路規劃要點」（該規劃要點經台灣省政府教育廳八五教五字第七三一 一四號函核定）規劃擬定高雄縣政府文化局暨鄉鎮市立圖書館資訊網路及自動化系統整體需求書，並依據「台灣省公共圖書館資訊網路輔導諮詢委員會」第 3 次會議指示，以文化局為主，循集中式網路架構規劃，分期辦理各鄉鎮市圖書館自動化作業。

高雄縣幅員遼闊共有 27 所鄉鎮公所，目前計有 34 所鄉鎮市立圖書館（含各鄉鎮之第二圖書館及圖書室），圖書館資訊系統建置計畫共分 2 期辦理，第 1 期包含文化局（含分館）及 9 所鄉鎮圖書館，業已全部上線作業中，正式對外提供自動化服務，接續辦理的第 2 期係繼續協助 25 所未參與發展自動化系統之鄉鎮圖書館建置圖書館資訊系統，並連線作業聯合提供服務，完成高雄縣公共圖書館資訊系統建設工作，呈現整體成果效益。

## 三、圖書館自動化整體規劃與系統架構

### （一）自動化系統整體架構

為有效整合本縣圖書館自動化作業系統，文化局與 34 所鄉鎮市圖書館之間採集中式架構，並分期完成該自動化作業系統。高雄縣政府文化局已完成第 1 期之網路連線架構（如附圖一）說明如下：

1. 使用傳技 TOTALS2 具備整合性及網路功能之圖書館自動化系統，儲存全縣各級公共圖書館之書目、讀者資料，管理全縣各級公共圖書館作業，以利進行館際合作業務。

2. 購置各鄉鎮市圖書館所需之電腦、相關連線設備及連線租用費，第 1 期參與連線的 9 所鄉鎮市圖書館以 64Kbps 之數據專線及撥接備援方式連結至本局之系統主機，將館藏及讀者資料輸入該系統，集中管理，使縣民得以隨時掌握館藏動態，便利民眾善加利用。
3. 文化局之系統亦為一全球資訊站，以 512K 數據專線透過政府服務網路(GSN)連結全球資訊網路成為 Internet 之節點；連線之鄉鎮市圖書館可透過文化局上 Internet，組成本縣之圖書資訊網。
4. 文化局之系統可提供 FTP、Telnet、E-Mail 及 WWW 等服務，供鄉鎮市圖書館及一般民眾利用網際網路相關資源。

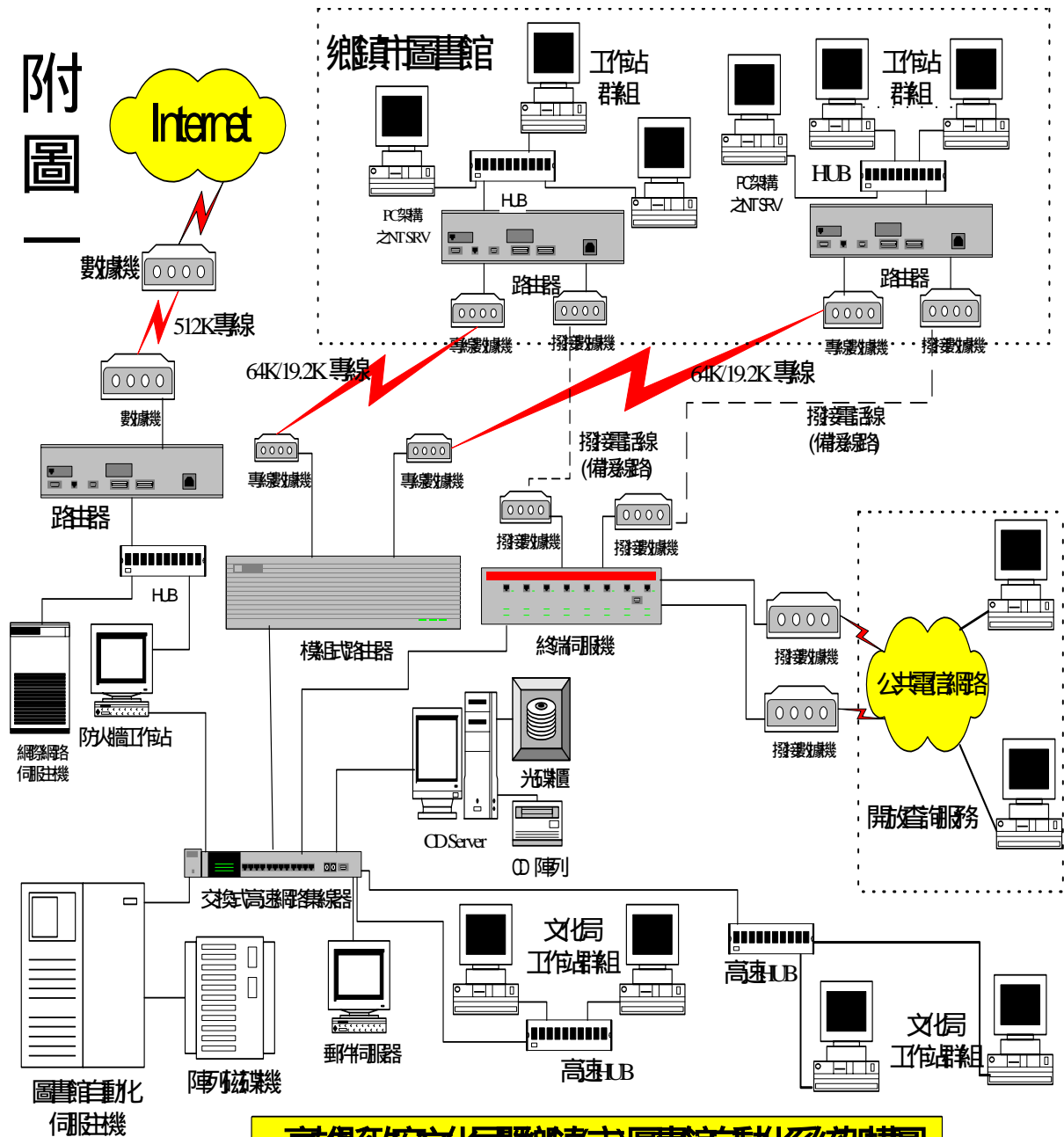
高雄縣政府文化局為使全縣 34 所鄉鎮市圖書館達成網路連線目標，因而積極推行第 2 期自動化計劃，其架構說明如下：

1. 採用具備整合性及網路功能之圖書館自動化系統，儲存全縣各級公共圖書館之書目、讀者資料，管理全縣各級公共圖書館作業，以利進行館際合作業務。
2. 第 2 期因應電信局之新上網架構故規劃 ADSL(1536K/384K)專線網路架構（如附圖二、三），各鄉鎮市圖書館以 ADSL 專線連結 GSN 之 ADSL 網路，經由網際網路連結至高雄縣政府文化局。
3. 購置各鄉鎮市圖書館所需之電腦、相關連線設備及申請租用固接式 ADSL 連接 GSN 之數據專線，至少提供五個固接 IP，以符合配置 3 部以上電腦工作站。
4. 文化局原連結政府服務網路(GSN)之 512K 數據專線，提昇為 T1 速率，內外網路以防火牆間隔。

第 1 期以 64k 專線與文化局連線之 9 所鄉鎮圖書館已由本局協助，將陸續轉換成 ADSL(1536K/384K)專線，以 ADSL 專線連結 GSN 之 ADSL 網路，經由網際網路連結至高雄縣政府文化局。

## (二)第一期網路系統架構圖

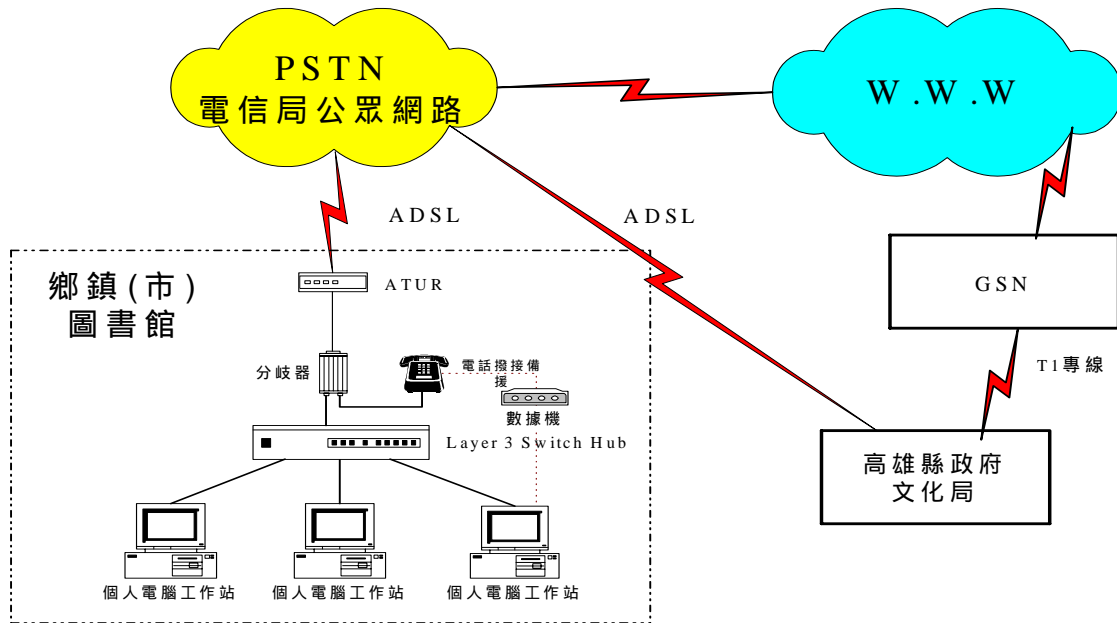
附圖



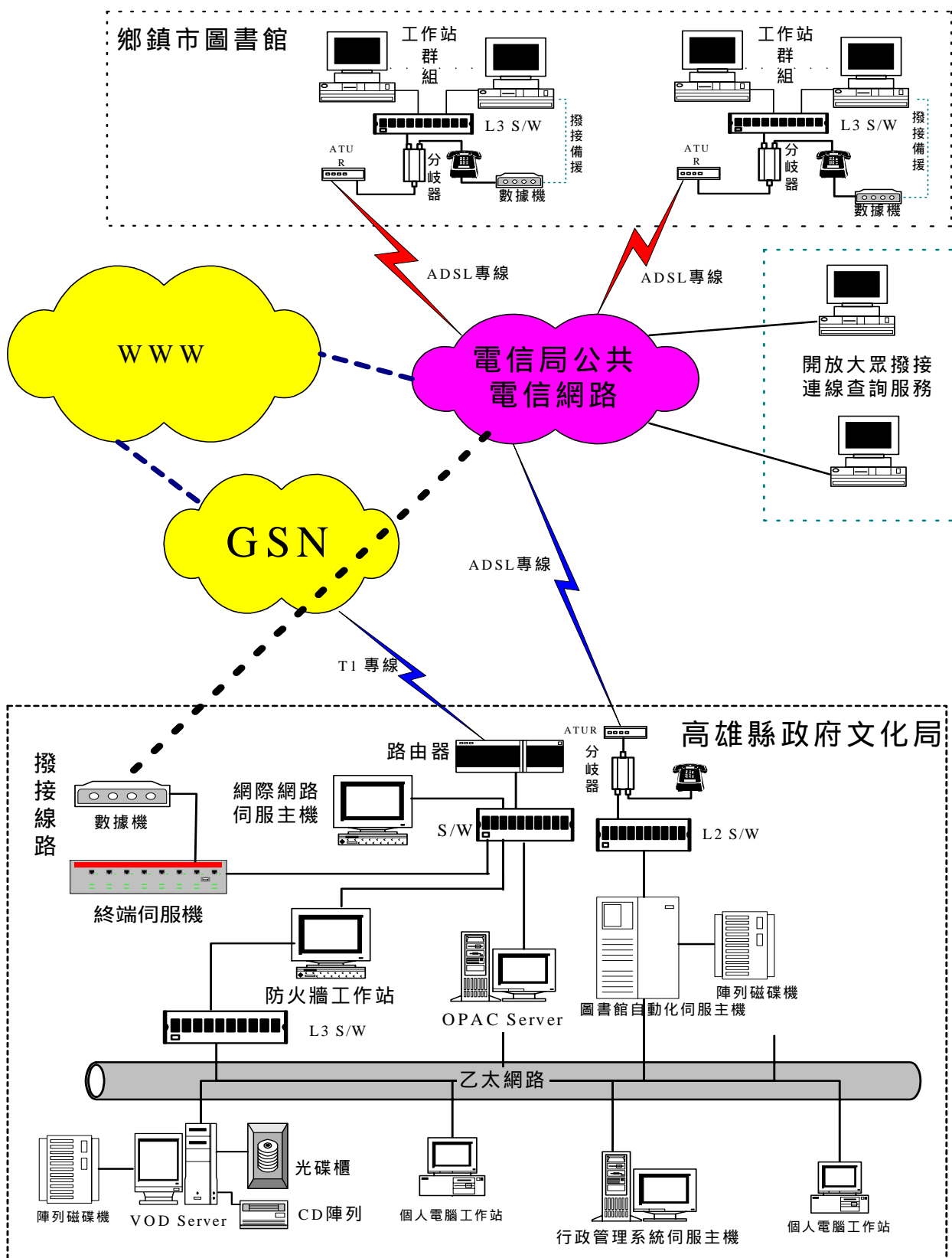
高雄市政府文化局暨鎮江市圖書館自動化系統架構圖

(三)第二期網路架構圖

附圖二、高雄縣鄉鎮(市)圖書館(第二期)ADSL專線連線架構圖



附圖三、高雄縣公共圖書館自動化(第二期)整體網路系統架構圖



#### 四、獲政府補助經費

本局自 86 年度至 90 年度，分別獲得前台灣省政府教育廳、前台灣省政府文化處、教育部的經費補助，主要用於發展本局及鄉鎮圖書館自動化及網路系統、網站建置及網頁設計，截至目前為止，來自上級單位的補助經費共計新台幣 31,514,490 元。

年度	經費來源	金額(元)	用途	備註
86	台灣省教育廳	4,000,000	建置 Internet 網站，網頁設計，購置五所鄉鎮圖書館電腦設備	
87	台灣省文化處	12,500,000	發展文化局、鳳山國父紀念館暨五所鄉鎮圖書館自動化及網路系統	
87	教育部	6,104,490	合併擴充辦理，增加四所連線館，共建置 11 所圖書館自動化	
90	教育部	8,910,000	建置 25 所圖書館自動化及網路系統	原補助經費為 9,482,500 元，但需繳回標餘款 572,500 元
合計		31,514,490		

#### 五、文化局現有設備與用途

高雄縣圖書館資訊系統發展分圖書館自動化系統、網站建置、電腦教室 3 大部分，圖書館自動化系統方面採集中式架構，主機設備皆放置於本局，並架設防火牆保護，防止駭客入侵，相關設備包括模組式路由器、集線器、不斷電系統、網路工作站、印表機、條碼閱讀器、盤點機等等。網站建置相關設備包括網站主機、掃描器、數位相機及相關軟體。建置電腦教室一間，供本局及鄉鎮圖書館平時教育訓練用，教室設有二十部電腦，並配有廣播教學設備、單槍投影機及電動螢幕等設備。

設備項目	數量及單位	用途	備註
軟體項目			
WWW Home Page 製作相關軟體系統	1 套	提供 Internet 服務	
WWW Server 軟體系統 (含瀏覽軟體系統)	1 套	供建置並管理 WWW Server 及 Browsing 分析效能使用	
Microsoft Office97 中文專業版	23 套	文書處理	
Web Server 及 Internet 建置費用	1 式	包括 ISP 申請及工作站之 IP 設定	
FrontPage 98	1 套	網頁設計軟體	
WWW Home Page 資料製作	1 式	設置 Internet 網站網頁	
TOTALS2 圖書館自動化系統	1 式	85 個 user licenses, 11 個圖書館別(含文化局)	

讀者記錄、書目暨館藏記錄轉檔	1 式	文化局及鳳山國父紀念館暨 9 鄉鎮圖書館	
Sybase 關聯式資料庫管理系統	1 套	85 個 user licenses, 11 個圖書館別 (含文化局)	
網際網路全文檢索系統	1 套	支援「中文」與「英文」之全文快速檢索查詢功能可索引並查詢 HTML 檔案及文字檔。	
網際網路主機資料庫系統	1 套	瀏覽網際網路各種資源	
網路管理軟體	1 套	管理網路系統	
廣播教學系統	1 式	電腦教室研習教學用 (含硬體)	
網頁設計 100 頁	1 式	加強網站內容	
硬體項目			
伺服器(Web Server)	1 部	提供 Internet 服務	
防火牆伺服器	1 部	網路管理及安全	
路由器	2 部	網路設備	
不斷電系統	1 部	防止臨時停電, 保護主機資料	
掃描器	1 部	學習製作網頁掃描圖形用	
數位照相機	1 部	學習製作網頁拍攝用	
MITAC 多媒體筆記型電腦	1 部	系統管理員機動使用	
蓮騰再生卡	7 套	保護 OPAC 工作站。	
圖書館自動化系統伺服器	1 部	圖書館自動化系統程式、書目資料庫、讀者資料庫	
個人電腦模擬終端機	1 部	主機操作用 Pentium 350 MHz、32MB RAM、512KB Cache、2GB H/D、	
終端伺服器(Terminal server)	1 部	鄉鎮備援撥接 供民眾撥接上網	
模組式路由器	2 部	中心及鄉鎮上網設備	
路由器(鄉鎮圖書館端)	1 部	鄉鎮連接主機設備	文化局分館
數據機(撥接式)	1 部	鄉鎮備援撥接設備	文化局分館
高速交換式網管集線器(Switching Hub)	1 部	主機及路由器、數據機、局內各館室等網路設備的串接	
高速乙太網路集線器	2 部	各樓層電腦工作站與主機的串接	
乙太網路集線器(鄉鎮圖書館端)	1 部	電腦與網路設備的串接	文化局分館
不斷電系統	1 部	供主機及網路設備使用	
不斷電系統(鄉鎮圖書館端)	1 部	供網路設備使用	文化局分館

網路工作站	28 部	供館員使用自動化系統；供讀者查詢資料	
彩色噴墨印表機	2 部	印製宣傳海報及圖書館自動化系統相關報表	
雷射槍式條碼閱讀機	4 部	讀取讀者及圖書資料條碼，以利流通、建檔工作的進行。	
條碼盤點機	4 部	讀取讀者及圖書資料條碼，以利盤點工作的進行。	
電腦桌	10 張	放置電腦，供館員及讀者使用	
電腦椅	3 張	供館員及讀者使用	
借書證	1 式	流通用	
圖書條碼	1 式	流通用	
單槍投影機及電動螢幕	1 式	電腦教室教學用	
41U 儀器櫃	2 台	放置網路設備	

## 六、鄉鎮圖書館現有設備與用途

第 1 期建置圖書館自動化的鄉鎮圖書館是透過 64k 專線與本局連線作業，自動化設備含有網路工作站、印表機、路由器、數據機、集線器、不斷電系統、條碼閱讀器、電腦桌椅。網路工作站每館平均 3 部，大館則為 5 部，其餘設備皆為每館 1 部。

設備項目	數量及單位	用途	備註
軟體項目			
TOTALS2 圖書館自動化系統	1 式	圖書館自動化系統操作	
Sybase 關連式資料庫管理系統	1 式	圖書館自動化系統操作	
Microsoft Office97 中文專業版	9 套	文書處理	
硬體項目			
網路工作站	31 部	供館員使用自動化系統；供讀者查詢資料	
路由器(鄉鎮圖書館端)	9 部	鄉鎮連接主機設備	
數據機(撥接式)	9 部	鄉鎮備援撥接設備	
乙太網路集線器	9 部	電腦與網路設備的串接	
不斷電系統	9 部	供網路設備使用	
電腦桌	30 張	放置電腦，供館員及讀者使用	
電腦椅	30 張	供館員及讀者使用	
彩色噴墨印表機	9 部	印製宣傳海報及圖書館自動化系統相關報表	
光罩式條碼閱讀機	9 部	讀取讀者及圖書資料條碼，以利流通、建檔工作的進行。	
蓮騰再生卡	9 套	保護 OPAC 工作站。	



## 七、文化局及鄉鎮圖書館自動化及網路化作業情形

- (一) 圖書資料採購作業：採購模組中已建立的資料，能自動轉到編目模組，不必重複建立書目資料，且在查詢系統輸入的介購資料，能由採購人員回覆訊息，供介購者查看，介購者並可享有優先預約的權利。系統可依預約者的數量，自動產生介購記錄，便利採訪人員充份掌握讀者的需求，提供所需資料。
- (二) 圖書資料編目作業：從圖書館新系統建置後，所有圖書館皆建立合作編目的新作業型態及觀念，先查詢系統資料庫之書目資料，若無書目資料庫再上網擷取書目或做原始編目，以減少重覆建檔之人力及時間，加速圖書資料上架的速度，對缺乏圖書館專業人員的鄉鎮圖書館而言助益尤其為大。
- (三) 書目回溯建檔：本局圖書書目回溯建檔全部以書目轉檔的方式完成。鄉鎮圖書館則運用工讀生搭配館員協力分工合作，以連線找尋書目資料加註館藏及利用 SINOCAT 或上網擷取書目、原始編目等方式建檔，第 1 期連線館在重新開館前皆已完成所有館藏的回溯建檔。
- (四) 流通作業：全縣建立統一讀者檔，所有連線圖書館皆是一證通用，但限那一館借即那一館還，因各館目前尚無餘力辦理代還服務。在系統建置期間，所有館也協調出統一的借閱政策，讓讀者對全縣圖書館的服務有一致的認知，達成便民的目的。
- (五) 期刊管理作業：本局已完成所有期刊資料建檔，並持續處理續訂、登錄、裝訂等程序，建檔的過期期刊也可經由流通系統供民眾借閱，鄉鎮圖書館已陸續使用此系統，以擴大館藏使用率，透過查詢系統可以查閱各館的期刊詳細資料。
- (六) 輔導鄉鎮圖書館上線作業：系統上線前本局對鄉鎮圖書館安排電腦基礎教育課程、圖書館自動化應用系統專案教育，讓館員具備基礎操作能力，上線後本局派任一名系統管理者為窗口，輔導協助鄉鎮圖書館人員使用系統；傳技資訊公司之駐館人員也於 90 年 1 月 2 日進駐本局，巡迴鄉鎮圖書維護軟硬系統並指導館員解決問題，駐館時間為 1 年至 90 年 12 月 31 日截止。第 1 期連線館對於系統操作熟悉度已趨於穩定狀況。

## 八、館員資訊教育訓練及運用情形

本局每年皆定期辦理圖書館專業課程及資訊教育訓練，並配合自動化的發展規劃不同的課程，以培養館員電腦基本操作技能及圖書館學專業知識，提升問題判斷及解決能力。

- (一) 電腦基礎概念：本局為因應科技社會的來臨，電腦科技一直不斷應用於圖書館及著眼於發展自動化計畫，自 88 年開始辦理資訊教育訓練研習，培養館員基本操作能力，以因應科技社會的需求，並作為圖書館自動化的基礎訓練。
- (二) 文書處理：在文化局辦理的電腦基礎課程中，文書作業一向都列入課程規劃，訓練館員基本文書處理能力。

- (三)網路基礎概念：有鑑於鄉鎮圖書館的人員電腦素養不高，因此在自動化業務推動之初是以電腦基本操作為加強重點，在網路概念規劃的時數較少。但未來完成全縣自動化連線後會再逐漸加強網路概念，採由實務中學習，激勵學習動機。
- (四)圖書館自動化：圖書館自動化課程分為書目資料建檔及應用系統操作兩部分，書目資料建檔包含書目新增、館藏新增、機讀編目、上網擷取書目資料等等，目前連線的圖書館都具有上網下載書目資料的能力。應用系統操作包含採訪、編目、流通、期刊、查詢 5 大模組及統計報表的操作。
- (五)網際網路(Internet、WWW、e-mail 等)：網際網路應用課程也是本局開辦電腦基礎訓練必備的課程之一，以引導館員認識網際網路，應用網路資源，並善用電子郵件加速行政流程及效率。
- (六)網頁製作：本局網站維護採專案委外及自行維護兩種方式並行，此方面之人員訓練以派員參加其他機構開辦的研習課程為主，本局主辦的課程時數不多。
- (七)共用資料庫：為使館員及相關同仁對資料庫有完整之認識，並熟練資料庫之操作與管理，鼓勵其積極參與國立台中圖書館舉辦之每一次教育訓練之研習課程，以便教導民眾使用該資料庫。本局也於 90 年辦理 4 梯次員工及 2 梯次鄉鎮圖書館館員在職教育，教導同仁對共用資料庫的內容有完整之認識，並熟悉資料庫之操作利用，俾利業務資訊查尋。
- (八)其他：除了以上的專題課程，本局亦規劃 Office 系列課程如試算表 excel、power point，簡易硬體故障排除等實際上機課程，數位圖書館概論、網路安全之專題演講，期望除了教育館員熟悉技術性操作以外，不管在圖書館及資訊專業領域也能有觀念上的提升。

本局及鄉鎮圖書館館員資訊教育訓練課程詳如附表。

日期(年月)	訓練項目	參加對象	備註
88.05.18~88.06.07	1. 電腦基礎課程	文化局及鄉鎮圖書館館員	辦理 2 梯次
	電腦進階課程 試算表 EXCEL		
	電腦進階課程 試算表 WORD		
	電腦概論(中文輸入、WINDOWS 基本操作)		
	電腦網路(INTERNET、WWW、E-MAIL、FTP 等)		
	簡易硬體故障排除		
88.08~88.09.10	2. 書目資料建檔及系統簡介		辦理 2 梯次
	電腦概論 Windows 基本操作		

	電腦網路 WWW 、E-mail、FTP		
	Overview 書目資料庫建檔, 流通模組、讀者辦 借書證建檔 線上公用目錄查詢模組 簡介。		
88.10.13~8811.01	3.系統操作教學		
	流通作業模組操作教學		
	編目作業模組操作教學		
	期刊管理模組操作教學		
	採訪作業模組操作教學		
	查詢模組操作教學		
88.11.01~89.01.01	4.巡迴各館輔導上線各 3 天		每館 3 天
89.01.15~16	各模組報表清單之統計、列印、含每 日列印操作教學。		第 2 次教學
89.05.22~89.06.19	5.第 2 次系統教學		辦理 2 梯次
	分類編目及中文機讀編目格式 (初 級)		
	中文機讀編目格式 (進階)		
	流通作業模組操作教學		
	編目作業模組操作教學		
	期刊管理模組操作教學		
	採訪作業模組操作教學		
	各模組報表清單之統計、列印、含每 日列印操作教學		
	DB 資料庫		
	系統管理		
	期刊目次服務模組		
	簡易硬體故障排除		
89.09.10~89.09.16	6.89 年度鄉鎮圖書館資訊教育訓研 習		
	關聯式資料庫介紹及應用		
	NT Server 管理		
	網路安全		
	數位圖書館概論及應用		
	UNIX 管理		
89.08~	7.網路管理及資料庫系統教學	系統管理者及 網管人員	持續至原廠 上課中。
89.09.04~06	8.89 年高雄縣公共圖書館人員在職	文化局及鄉鎮	分 2 階段辦

89.09.14~16	教育訓練	圖書館館員	理，共上課 33 小時
	中國圖書館分類法		
	中國編目規則		
	機讀編目格式		
	Office 2000 Word 文書處理進階		
	Internet 應用		
	網路安全		
90.09.05-06 90.09.12~13	9.90 年高雄縣公共圖書館工作人員 資訊研習計畫	鄉鎮圖書館館 員	共分 2 梯次 辦理,1 梯次 上課 12 小時
	全國共用資料庫使用		
	網路架構		
90.11.07~09	10.90 年高雄縣公共圖書館工作人 員資訊教育研習(第 2 次)	鄉鎮圖書館館 員	上課時數 18 小時
	電腦基本概念		
	電腦簡易維護		
	電子郵件及 www 應用		
	Word (文書處理)		
90.12.03~04	11.本局員工全國公共資料庫教育訓 練	文化局員工	共分 4 梯次 辦理,1 梯次 上課 3 小時

## 九、資訊推廣利用情形

- (一) 網站建置情形及內容：本局網站包含 18 大項，內容如下：文化局簡介、文化局導覽、藝文資訊、出版品、藝術新象、參考服務、好書分享、圖書館資訊系統、兒童戲劇資源站、暖暖留言區、行政公告、最新訊息、藝文相關網站、高雄縣風情之旅、網路藝廊、高雄縣藝文資源資料庫、文物典藏資料庫、新聞稿。平時不定期更新各項藝文訊息，以維持資訊新穎及時效性，並於 90 年元月改成現在版本。目前累積有 129,088 位訪客，且於 90 年 8 月榮獲行政院研究發展考核委員會評定「推薦優良網站」，獲頒獎金、獎座及標誌。
- (二) 線上目錄查詢(WebPAC 或 OPAC、Z39.50)提供查詢：本局網站上建置的“高雄縣公共圖書館資訊系統”是 web 版的線上目錄，透過瀏覽器介面提供館內現場及館外連線查詢館藏，服務項目含有館藏查詢、新書通報、讀者意見、推薦書刊、個人資料查詢、其他網路連結 等等，除了館藏資料查詢功能外，亦提供館方與讀者雙方溝通管道。開館時間由館員主動指導民眾使用，同時於本局辦理的圖書館利用教育、學校班訪活動不斷推廣、鼓勵民眾使用。
- (三) 網路資源提供查詢：文化局提供 6 台電腦供民眾免費上網查詢網路資源查詢，鄉

鎮圖書館則由本局各提供 1 台電腦供民眾免費上網，在網路資源內容建置了高雄縣公共圖書館資訊系統、全國公共圖書館共用資料庫、文化新聞資料庫、高雄縣藝文資源資料庫、文物典藏資料庫等各類型資源供民眾查詢。

- (四) 讀者資訊利用推廣活動：為落實推廣利用，本局將共用資料庫之宣傳海報、小冊子及年曆放置各館室及分送各鄉鎮；於本局網站及圖書館季刊中專題報導，加強宣導民眾利用網路資源；開館時間由館員主動指導民眾使用資料庫，也請使用過的讀者廣為宣傳；並於 90 年 9 月 8 日至 11 月 11 日配合「故宮文物菁華百品展」活動，於本局資訊室辦理「e 起來耍庫」，共 20 場次，每場次兩小時，每梯次 5 至 20 人，由本局相關資訊推廣人員講解及教導民眾查詢利用全國共用性資料庫，也配合題目卷，讓民眾練習由資料庫中找尋解答，希望藉此加強民眾資訊利用教育及提升民眾資訊素養，使民眾了解在網路的世界裡真正有價值的資料在哪，也能有效地利用圖書館各項資源，幫助其終身學習。

## 十、效益

### (一) 整合全縣圖書館資源

1. 藉由網際網路連上全國圖書資訊網，進行轉檔抄錄編目，達到一館編目，全縣共享。減少重複性資料抄寫，增進編目時效，全面提升書目品質。
2. 文化局領導全縣鄉鎮市圖書館作業標準化，全縣各圖書館作業系統一致，減少重複研發測試時間、人力及金錢。

### (二) 提升行政效率

透過圖書館自動化網路，各項統計資料及報表迅速確實，亦可即時分析讀者反映及需求，加強圖書管理及行政業務處理。

### (三) 增進讀者服務品質

1. 取消讀者借還書資料填寫手續，直接讀取借書證、圖書條碼，縮短讀者等候時間，加快圖書流通速度。
2. 開放網際網路查詢系統 WebPAC，供讀者在家中查詢【高雄縣公共圖書館資訊系統】書目資料，一次查詢即可查得全縣公共圖書館資料。包括圖書書目資料，典藏位置、圖書狀況 等項目，系統並具有關聯查詢功能，只需透過連結，讀者即可取得更多相關資料。
3. 讀者直接利用【高雄縣公共圖書館資訊系統】修改個人基本資料，查詢各種借閱記錄，推薦好書、反映意見、參考問題諮詢，提供圖書館與讀者交流的新管道。
4. 連結全國公共圖書館共用資料庫，不僅文化局不需各自建置，節省行政、人力資源，讀者也可免費查詢各種專業資料庫。
5. 將各連線館政策修正統一，實施一卡通用，在任一館辦理借書證即可在連線共用系統之圖書館借書，但限原館歸還，一名讀者在一館可借閱 4 冊圖書、2 冊

期刊及 2 種視聽資料，全縣共可借閱 20 冊/件。

6. 凡是 1 歲以上中華民國國民皆可攜帶證件前往連線館重新辦理借書證借書，不再受戶籍地限制。
7. 1 至 8 歲辦理兒童借書證，滿 9 歲以上辦成人借書證並能借閱兒童書籍。
8. 提供免費上網服務，每人每天 30 分鐘。以利用網際網路各類型資料。

## 十一、因難及建議

- (一) 第 2 期連線之 25 所鄉鎮圖書館，各館人力差異大，有 15 所圖書館只有 1 或 2 位人員，且電腦操作能力普遍不佳，恐會拖延書目建檔時程，影響系統上線時間。建議針對部分館補助建檔費，運用工讀生協助建檔，儘快完成書目建檔讓系統上線，真正達到讀者服務的目的。
- (二) 本局第 1 期連線館之軟、硬體免費保固期即將於 91 年 3 至 5 月底到期，需維護的設備總價約 1 千萬元，以百分之 5 計算，每年的維護費約需 50 萬元，文化局及鄉鎮圖書館經費一向拮据，且局內尚有其他系統及設備需維護，實難全部負擔圖書館自動化系統維護費，建議上級能酌予補助。

## 十二、未來發展

- (一) 資訊教育研習：由於網際網路的興起及普及，電腦科技的應用逐漸深入民眾日常生活，造成民眾資訊來源管道多元化，圖書館素來負有社區學習中心之責，自然不能自絕於此股資訊潮流之外，館員理當加強本身的資訊素養，藉由電腦科技滿足讀者多元化的需求。尤其鄉鎮圖書館人員流動率高，必須不斷地施以在職訓練，才具有提供資訊服務的能力。
- (二) 發展地方文獻數位化：資料的數位化是網路時代的必然趨勢，本局很榮幸地參與第 1 年地方文獻數位化計畫，著手進行皮影戲劇等代表高雄縣地方特色之數位化工作，共同打造台灣回憶。皮影戲劇主題目前已完成文獻分析、訂定 Metadata 資料，劇本已掃描 67 冊，未來將繼續爭取經費辦理皮影戲館文物的數位化工作，並優先完成 400 多冊劇本資料庫建置計畫。另由文建會補助調查高雄縣藝文資源計畫，本局也已完成其中 10 項，預計今年將資料分別以轉檔及建檔方式數位化，同時改善系統效能，儘快將完成的數位化資料開放查詢，藉由網際網路傳播本縣之歷史與特色。

## 十三、結語

第 1 期建置過程雖然艱辛但結果豐碩，所提供的資訊化服務及便民措施頗獲好評，接續的第 2 期已完成發包作業，目前已積極展開各項籌備工作，預計 91 年年底前完成 25 所鄉鎮圖書館的連線計畫。根據第 1 期的經驗可預知第 2 期的建置過程中仍有許多待為克服的問題，但本局仍願意努力達成全縣連線的目標。也期盼上級仍全力給予經費上的支持，不致因地方財政困難導致未來圖書館自動化的維護費

無以為繼，浪費多年來在自動化業務所投入的人力及經費。同時希望藉由圖書館自動化基礎資訊建設工作，落實運用資訊科技縮短城鄉差距，方便縣民利用圖書館資源，全縣圖書館朝向合作編目、合作閱覽流通、合作館藏發展、合作參考推廣服務、合作人員教育訓練等聯合服務目標繼續努力，以期建立圖書館新形象。

(高雄縣政府文化局圖書資訊課約聘人員 李玉霜撰)